

**SAMSUNG**

# D3 Station

NAUDOTOJO VADOVAS

Išorinis standusis diskas

D3 Station

# Perskaitykite iš pradžių

## Apie šį vadovą

Jūsų gaminys pateikiamas su trumpu paleidimo vadovu ir naudotojo vadovu.

Šio vadovo instrukcijų ir atsargumo priemonių laikymasis užtikrins lengvesnį ir malonesnį naudojimąsi D3 Station išoriniu kietuoju disku.

## Trumpas paleidimo vadovas

Paleidimo vadovas yra pateikiamas įsigyjant D3 Station išorinį kietąjį diską.

Trumpas paleidimo vadovas paaiškina apie gaminio komponentus ir pateikia paprastų nurodymų, kaip sumontuoti gaminį.

## Naudotojo instrukcija




Naudotojo vadove pateikiama detali informacija apie funkcijas ir nurodymai, kaip naudotis D3 Station išoriniu kietuoju disku.

## Šio vadovo naudojimas

Prieš naudodami gaminį atidžiai perskaitykite ir supraskite skyrelį „Naudojimo atsargumo priemonės“. Kurio nors iš skyrelyje „Naudojimo atsargumo priemonės“ pateiktų nurodymų nesilaikymas gali sukelti žalą jums arba pažeisti jūsų D3 Station išorinį kietąjį diską.

- Jei naudodami gaminį susiduriate su problema, pirmiausia žr. skyrelį „Trikčių nustatymas ir šalinimas“.

## Piktogramų vadovas

Piktograma		Reikšmė
	<b>Atsargumo priemonės</b>	Prieš naudojant bet kurią funkciją jas reikia atidžiai perskaityti.
	<b>Dėmesio</b>	Čia pateikiama informacija apie funkcijas, kurių privalote žinoti. Naudotojas turi būti atsargus.
	<b>Pastaba</b>	Joje pateikiama naudinga informacija apie funkcijas.

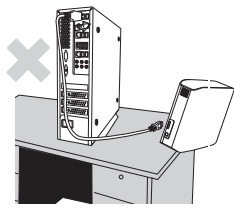


Programinę įrangą ir naudotojo vadovą galite atsisiųsti „Samsung“ kietojo disko internetinėje svetainėje (samsunghdd.seagate.com). Šio naudotojo vadovo turinys gali keistis gaminio patobulinimo tikslais be išankstinio pranešimo.

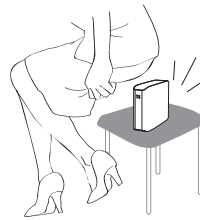
# Naudojimo atsargumo priemonės

Ši informacija padeda užtikrinti naudotojo saugumą ir užkirsti kelią žalai naudotojo nuosavybei. Atidžiai perskaitykite pateiktą informaciją ir tinkamai naudokite savo gaminį.

## Su montavimu susijusi informacija



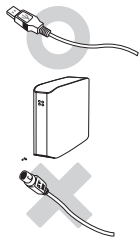
**Pastatykite gaminį ant lygaus paviršiaus.**



**Nesėdėkite ant gaminio ir nedėkite ant jo sunkių daiktų.**

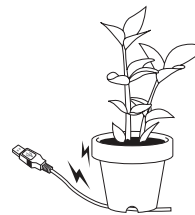
Galite pažeisti gaminio dėklą arba jungtį ir sukelti gedimą.

## Duomenų laido naudojimas



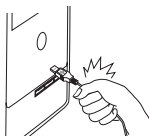
**Standartizuotas duomenų laidas**

Tai gali padidinti netinkamo veikimo tikimybę ir sukelti gedimą.



**Stipriai nelenkite duomenų laido ir nedėkite ant jo sunkių daiktų.**

Jei duomenų laidas yra pažeistas, tai gali sukelti gedimą.



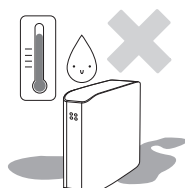
**Neatjunkite duomenų laido stipriai traukdami už laido.**

Tai gali pažeisti gaminio jungtį bei sukelti gaminio problemų.



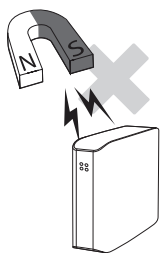
**Sutrenkimas**

Išorinis diskas yra labai patogus nešiotis, todėl galite lengvai jį pamesti. Nešdamiesi išorinį diską su savimi elkitės atsargiai, kad jo nepamestumėte ir neapvirstumėte. Jei pažeisite išorinį diską, galite sukelti jo defektą, dėl kurių negalėsite perskaityti / įrašyti duomenų. Blogi sektoriai gali sukelti įvairiausių, ypač nuskaitymo / įrašymo klaidų.



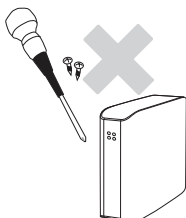
**Drėgmė**

Jei naudojate gaminį drėgnose vietose, gali kilti elektros šoko pavojus. Be to, dėl ilgo drėgmės poveikio gali surūdėti įvairios dalys ir komponentai.



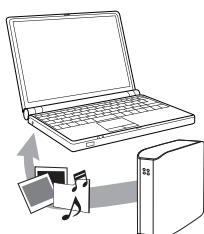
## Magnetai

Magnetiniai daiktai gali sukelti įvairių išorinio kietojo disko pažeidimų, įskaitant duomenų praradimą. Laikykite magnetus ir magnetinius daiktus atokiau nuo išorinio disko.



## Išardymas ir etikečių nuėmimas

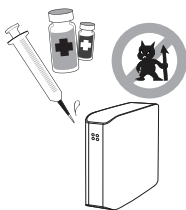
Dėl remonto apsilankykite paskirtame („Samsung“) klientų aptarnavimo centre. Neleistinas gaminio išardymas, remontas ar keitimas bei neleistinas etikečių nuėmimas panaikins garantiją.



## Visada sukurkite atsarginę savo duomenų kopiją

Išorinio disko gamintojas neteikia jokių garantijų išoriniame diske laikomiems duomenims ir neprisiima atsakomybės už jokią materialinę ir nematerialinę žalą, patirtą duomenų atkūrimo metu.

- Atsarginis kopijavimas: originalių duomenų ir kopijos laikymas dviejose ar daugiau atskirose ir pasiekiamose saugojimo laikmenose.



## Reguliarus virusų nuskaitymas

Reguliariai nuskaitykite įrenginį, ar jame nėra virusų, ir apsaugokite išorinį įrenginį nuo užkrėtimo virusais.

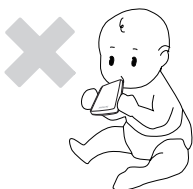


## Gaminio valymas

Niekada nenaudokite valymo skysčio ar panašių cheminių medžiagų.

Nepurškite valiklio tiesiai ant gaminio.

Tai gali sukelti įrenginio spalvos išblukimą arba deformaciją.



## Su saugojimu susijusi informacija

Laikykite gaminį ir priedus vaikams nepasiekiamoje vietoje. Tai gali sukelti asmens sužalojimų ir problemų.

**1 MB = 1000.000 bitų / 1 GB = 1000.000.000 bitų / 1 TB = 1000.000.000.000 bitų**

Dėl kietojo disko formatavimo ir padalijimo, taip pat jūsų kompiuterio operacinės sistemos faktinė pasiekiamą talpą gali skirtis nuo nurodytosios.

# Turinys

Perskaitykite iš pradžių	2	Apie šį vadovą
	2	Greito įrengimo instrukcija
	2	Naudotojo vadovas
	2	Šio vadovo naudojimas
	2	Piktogramų vadovas
Naudojimo atsargumo priemonės	3	Su montavimu susijusi informacija
	3	Duomenų laido naudojimas
	3	Sutrenkimas
	3	Drėgmė
	4	Magnetai
	4	Išardymas ir etikečių nuėmimas
	4	Visada sukurkite atsarginę savo duomenų kopiją
	4	Reguliarus virusų nuskaitymas
	4	Gaminio valymas
	4	Su saugojimu susijusi informacija
Įžanga	6	Įžanga
Specifikacijos	7	D3 Station
Prijunkite savo D3 Station	8	Sumontavimas
	9	„Windows“
	10	„Macintosh“
D3 Station naudojimas	11	Kopijavimas / failų perkėlimas
	11	Keičiamo disko metodas
	13	Saugus jūsų D3 Station pašalinimas
	13	Operacinei sistemai „Windows“
	14	Operacinei sistemai „Macintosh“
D3 Station programinė įranga	15	„Samsung Drive Manager“ programinė įranga
	15	„Samsung Drive Manager“ įdiegimas
	17	„Samsung Drive Manager“ naudojimas
Gedimų lokalizavimas	19	DUK
Priedas	20	Skaidymas ir failų sistemos tipo keitimas
	20	Formatuoti į FAT32
	20	Formatuoti į NTFS32
	20	Formatuoti operacinėje sistemoje „Macintosh“
	21	Gaminio sertifikatai
	21	FCC

# Įžanga

D3 Station išorinis kietasis diskas yra didelio efektyvumo išorinis kietasis diskas, kuris palaiko USB 2.0 ir USB 3.0. Kitaip nei įprastiniai staliniai diskų įrenginiai, D3 Station išorinis kietasis diskas leidžia akimirksniu suteikti jūsų sistemai daugiau talpos neišardžius kompiuterio.

Tai reiškia, kad jūsų D3 Station išorinis kietasis diskas pateikiamas pilnai suskaidytas ir suformatuotas, kad galėtumėte naudoti ir akimirksniu pasiekti diską paprasčiausiai prijungdami jį prie savo kompiuterio USB prievado.

D3 Station pateikiama su „Samsung Drive Manager“ programine įranga, kuri yra „Windows“ pagrįsta integruoto valdymo programinė įranga, leidžianti patogiai naudoti išorinius kietuosius diskus. „Samsung Drive Manager“ palaiko įvairias funkcijas, įskaitant automatinį atsarginį kopijavimą, failo / aplanko saugumą, disko užraktą, disko diagnostiką, skaidinio sąranką ir maitinimo nustatymus.

D3 Station 2TB : HX-D201TDB/G  
D3 Station 3TB : HX-D301TDB/G

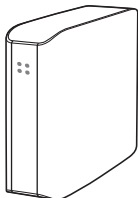
# Specifikacijos (D3 Station)

Kategorija	D3 Station
Sąsaja	Didžiausio greičio USB 3.0
Perdavimo greitis	5 Gbps Max.
Operacinė sistema	„Windows XP“ / „Vista“ / „7“ / „8“ „MAC OS X“ 10.4.8 ar naujesnė
Standžiojo disko talpa	2TB / 3TB
Matmenys(plotis x aukštis x ilgis)	(180.6mm x 129.2mm x 47mm)
Formatuoti sistemą	NTFS

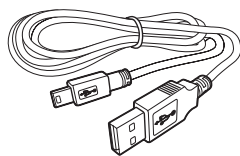
## Reikalavimai sistemai

- PC: „Windows XP“ / „Vista“ / „7“ / „8“
- „Macintosh“: „MAC OS X“ 10.4.8 ar naujesnė
- Atnaujinkite savo operacinę sistemą iki naujausios versijos ir mėgaukitės geresniu veikimu bei patikimumu.

## Komponentai



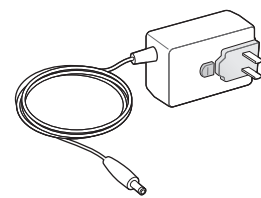
D3 Station



USB 3.0 laidas



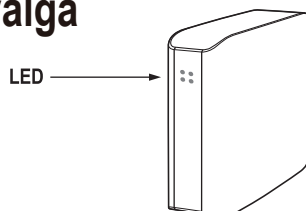
Trumpas paleidimo vadovas



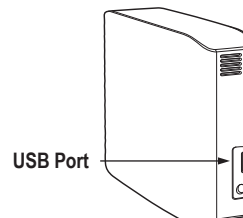
Power Adapter

※ Įsigydami „D3 Station“ išorinį kietąjį diską įsitikinkite, kad jūsų gaminio pakuotėje yra visi komponentai.

## Apžvalga



LED



USB Port



### ■ LED aprašymas

- 1) Budėjimo būseną: LED indikatorius dega pastoviai
- 2) Vyksta nuskaitymas / įrašymas: LED blyksi

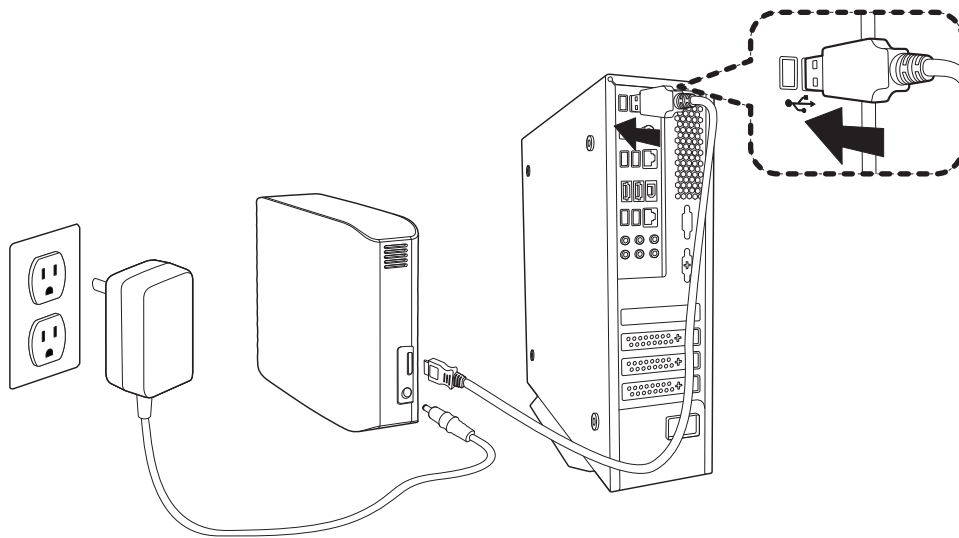
➤ Jei norite naudoti „Kietasis diskas“ didžiausiu greičiu, jums reikia kompiuterio arba pagrindinio kompiuterio kortelės, kuri palaiko USB 3.0 sąsają.

# D3 Station prijungimas prie kompiuterio

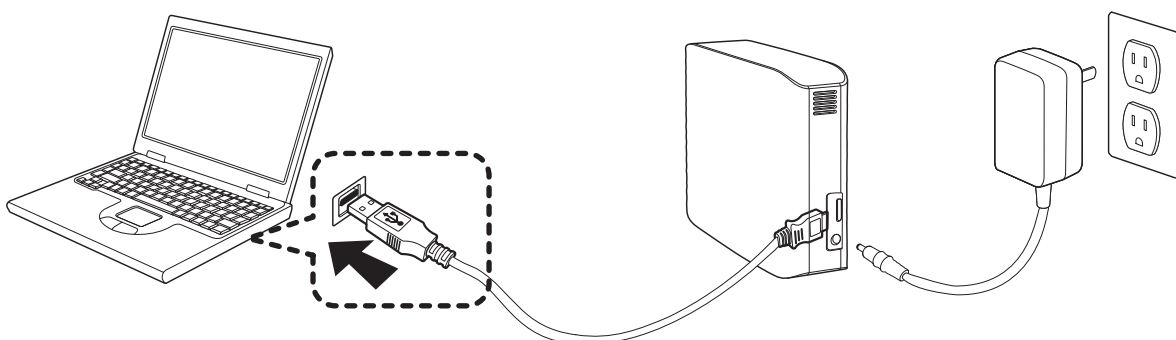
## Sumontavimas

Patikrinkite, ar kompiuteris atitinka minimalius sistemai keliamus reikalavimus, pateiktus skyrelyje „Reikalavimai sistemai“. Prijunkite USB laidą prie stalinio / nešiojamojo kompiuterio kaip pavaizduota 3 ir 4 pav.

- 3 pav. Prijungimas prie stalinio kompiuterio



- 4 pav. Prijungimas prie nešiojamojo kompiuterio



- Jei norite naudoti „Kietasis diskas“ didžiausiu greičiu, jums reikia kompiuterio arba pagrindinio kompiuterio kortelės, kuri palaiko USB 3.0 sąsają.



## „Windows“

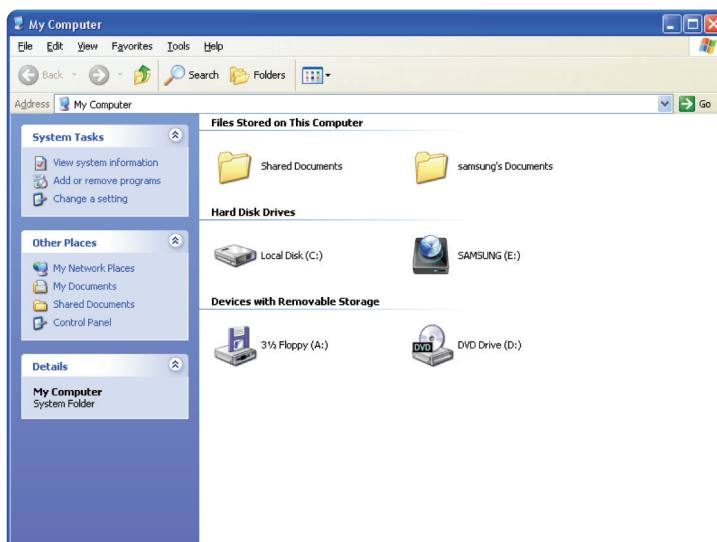
Prijungus D3 Station kietąjį diską prie kompiuterio, apatiniame dešiniajame ekrano kampe esančiame sistemos užduočių dėkle pasirodys maža piktograma.

- 5 pav. Sistemos užduočių dėklas, nurodantis išorinį įrenginį



Operacinė sistema atpažins ir rodys „Samsung“ diską parinktyje „My Computer“ (Mano kompiuteris).

- 6 pav. Programoje „Windows Explorer“ pamatysite naują „Samsung“ diską



Dabar esate pasiruošę naudoti „Samsung D3 Station išorinį kietąjį diską.

## „Macintosh“

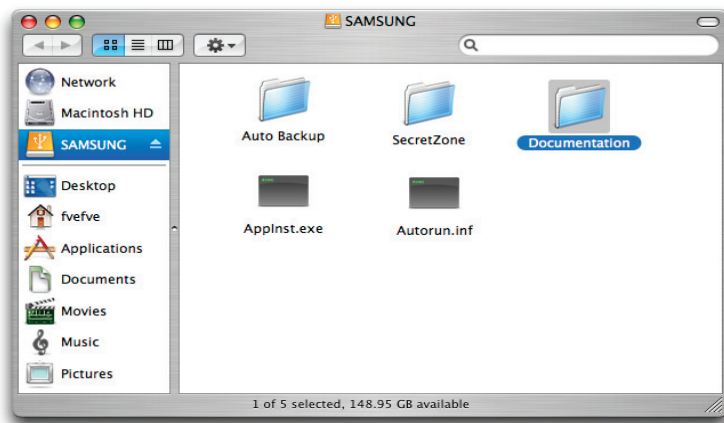
Prijunkite savo D3 Station išorinį kietąjį diską prie kompiuterio. Tada jūsų „Macintosh“ operacinė sistema parodys SAMSUNG disko piktogramą.

- 7 pav. „Macintosh“ išorinio kietojo disko prijungimo piktograma



Spustelėjus SAMSUNG piktogramą, pasirodys šis aplankas.

- 8 pav. „Macintosh“ aplankai



**!** Dabar esate pasiruošę naudoti „Samsung D3 Station išorinį kietąjį diską.  
(Su jūsų D3 Station išoriniu kietuoju disku pateikta programinė įranga nepalaiko „Mac“ operacinės aplinkos.)

**✎** „Samsung“ pateikia „NTFS už „Mac“ tvarkyklė“ diską, kuris gali būti naudojamas duomenims NTFS formatu įrašyti į išorinį kietąjį diską su „Mac“ operacine sistema. „NTFS už „Mac“ tvarkyklė“ tvarkyklę galima atsisiųsti „Samsung“ internetinėje svetainėje. (<http://samsunghdd.seagate.com>)

# D3 Station naudojimas

## Kopijavimas / failų perkėlimas

Sėkmingai sumontavę savo naująjį D3 Station išorinį kietąjį diską, galite nukopijuoti arba perkelti failus ar visą aplanką iš naujojo D3 Station disko į savo kompiuterį ir atvirkščiai.



Svarbu suprasti skirtumą tarp „Copy“ (Kopijuoti) ir „Move“ (Perkelti).

„Copy“ (Kopijuoti): skirta aplanko ar failo kopijai daryti ir laikyti jį taip, kad turėtumėte dvi kopijas.

„Move“ (Perkelti): skirta paimti aplanką ar failą iš vienos vietos ir padėti į kitą.

KAI PERKELIATE APLANKĄ AR FAILĄ, JŪS NEBETURITE ATSARGINĖS KOPIJOS.

Nukopijuokite ir įklijuokite failus iš kompiuterio į D3 Station išorinį kietąjį diską (keičiamo disko metodas).

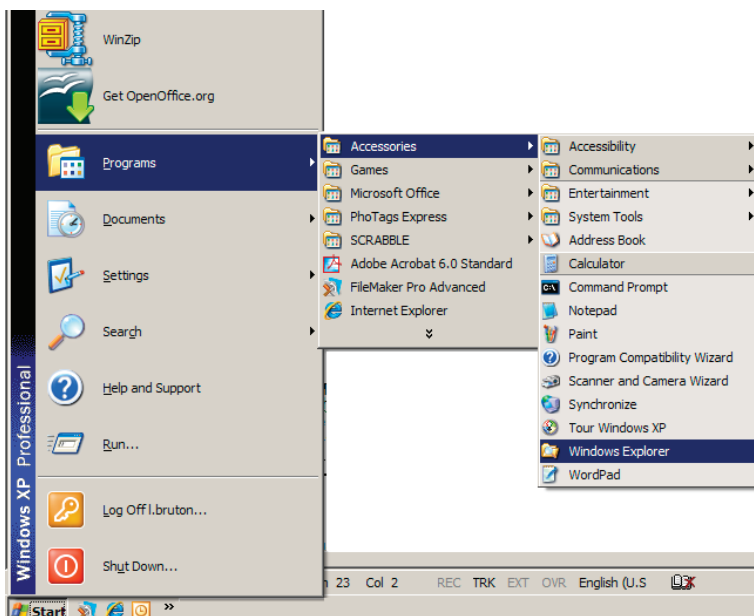
## Kopijavimas / failų perkėlimas

Šio vadovo tikslais padarysime „Temp“ aplanko kopiją jūsų kompiuterio C diske ir nukopijuosime jį į D3 Station išorinį kietąjį diską.

„Windows“ darbalaukyje spustelėkite:

„Start“ (Pradėti) → „Programs“ (Programos) → „Accessories“ (Priedai) → „Windows Explorer“

- 9 pav. „Windows Explorer“ įjungimas



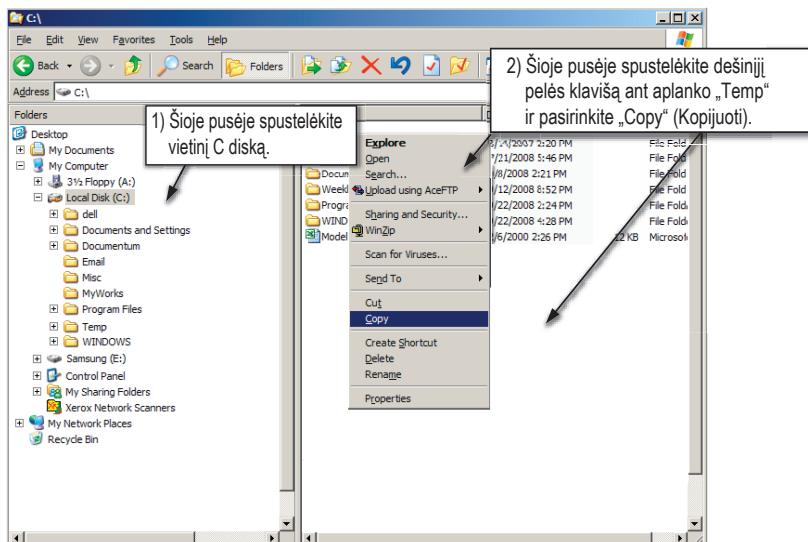
„Windows Explorer“ pamatysite įvairių diskų raides; A, C, jūsų C diskas yra jūsų vietinis standusis diskas. D3 Station diskas tikriausiai bus E diskas, tačiau tai gali būti bet kuri raidė. Šio vadovo tikslais laikysime, kad D3 Station diskas yra E diskas. Taip pat nukopijuosime „Temp“ aplanką į D3 Station diską.

„Windows Explorer“ ekrane:  
spustelėkite vietinį diską C

Dešiniojoje srityje:

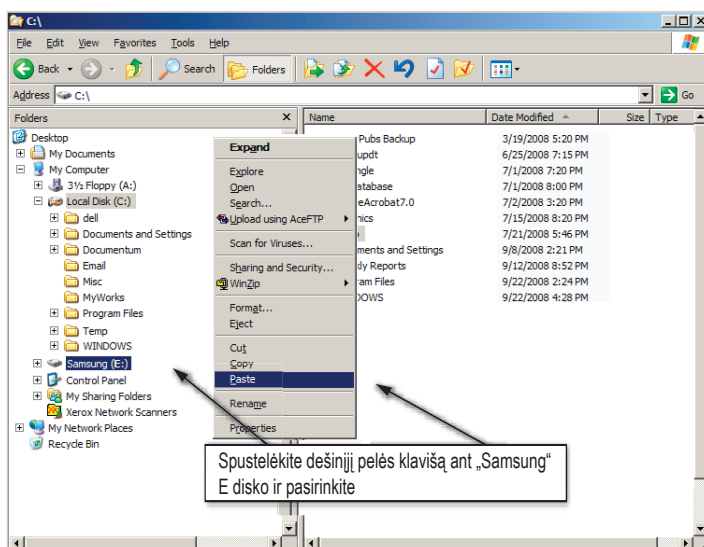
spustelėkite dešiniąją pelės klavišą ant aplanko „Temp“ → spustelėkite „Copy“ (Kopijuoti)

- 10 pav. Spustelėjus dešiniąją pelės klavišą ant failo ar aplanko, ijungiamas kitas meniu.



Dabar nukopijuosime vietiniame C diske esantį „Temp“ aplanką į „Samsung“ E diską. Kairiojoje „Windows Explorer“ ekrano srityje: spustelėkite dešiniąją pelės klavišą ant E disko → spustelėkite „Paste“ (Įklijuoti)

- 11 pav. Dar kartą spustelėdami dešiniąją pelės klavišą galime įklijuoti „Temp“ aplanką į D3 Station diską



**PASTABA:** USB laido atjungimas, kai vyksta failų perdavimas, gali pažeisti jūsų kompiuterį ir / ar D3 Station išorinį kietąjį diską. Jei jums reikia atjungti USB laidą, palaukite, kol bus baigtas perdavimas, ir tada atjunkite naudodami parinktį „Safely Remove Hardware“ (Saugiai pašalinti aparatinę įrangą).

# „Safely Removing your D3 Station (Saugus jūsų D3 Station disko pašalinimas) Operacinei sistemai „Windows“

Apatiniame dešiniajame ekrano kampe esančiame sistemos užduočių dėkle spustelėkite dešiniąjį pelės klavišą ant rodyklės piktogramos.

- 12 pav. Užduočių juosta yra apatiniame dešiniajame ekrano kampe.



Spustelėkite „Safely Remove Hardware“ (saugiai pašalinti aparatinę įrangą).

- 13 pav. Nurodymas saugiai pašalinti aparatinę įrangą bus pateikiamas kiekvienam prie jūsų sistemos prijungiamam įrenginiui.



Spustelėkite „Samsung D3 Station USB device“ („Samsung Portable“ serijos USB įrenginys).

- 14 pav. Šis paraginimas pateiks visų didelės talpos atminties įrenginių, tokių kaip jūsų vietinis kietasis diskas ir D3 Station lietasis diskas, sąrašą.



Kai pamatote pranešimą „Safely Remove Hardware“ (Saugiai pašalinkite aparatinę įrangą), galite saugiai atjungti įrenginį nuo sistemos.

 Norėdami saugiai pašalinti savo išorinį kietąjį diską, naudokite „Samsung Drive Manager“ saugaus pašalinimo mygtuką.



[Saugaus pašalinimo mygtukas]

## Operacinei sistemai „Macintosh“

Spustelėkite išorinio kietojo disko piktogramą ir pasirinkite „Eject “SAMSUNG“ (Išstumti SAMSUNG).

- 15 pav. Operacinėje sistemoje „Macintosh“ spustelėkite USB piktogramą ir pasirinkite „Eject “SAMSUNG“ (Išstumti SAMSUNG).



Tai saugiai atjungia įrenginį. Dabar saugu atjungti diską nuo kompiuterio.

**!** Kol vyksta perdavimas, neatjunkite D3 Station išorinio kietojo disko USB laido nuo kompiuterio. Failų perdavimo nutraukimas gali sugadinti duomenis ir / ar pažeisti jūsų D3 Station išorinį kietąjį diską.

# D3 Station programinė įranga

## „Samsung Drive Manager“ programinė įranga

„Samsung Drive Manager“ yra programinės įrangos komplektas „Windows“ operacinei sistemai, pateiktas, kad galėtumėte patogiai naudoti savo išorinį kietąjį diską. „Samsung Drive Manager“ apima „Samsung AutoBackup“ (asmeninis atsarginės kopijos sprendimas), „Samsung Secure Manager“ (saugaus išorinio kietojo disko valdymo sprendimas) ir „Samsung“ išorinio kietojo disko valdymo įrankius.

Norint, kad „Samsung Drive Manager“ programinė įranga veiktų, ji turi būti įdiegta kompiuteryje, kuris yra prijungtas prie jūsų D3 Station.

Daugiau informacijos žr. su jūsų D3 Station pateiktame naudotojo vadove.



„Samsung Secure Manager“ negalima naudoti, jei jūsų standusis diskas nepalaiko saugos funkcijos.

## „Samsung Drive Manager“ įdiegimas

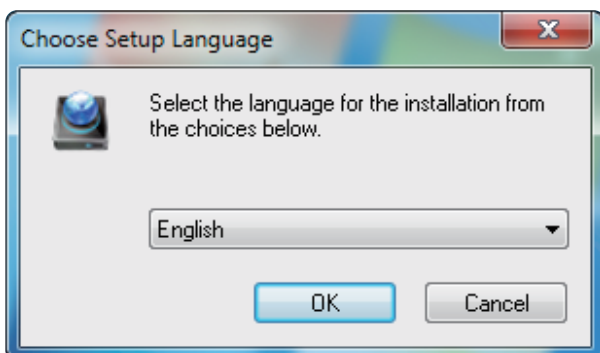


1. Kai jūsų kompiuteris ir „Samsung“ išorinis kietasis diskas yra sujungiami, automatiškai įjungiamas „Samsung Drive Manager“ diegimo ekranas.



Operacinėse sistemose „Windows Vista“ arba „Windows 7 / 8“ diegimo ekranas nėra rodomas automatiškai; jums reikės rankiniu būdu paleisti „Samsung Drive Manager.exe“ jūsų „Samsung“ išoriniame kietajame diske.

2. Diegimo ekrane pasirinkite „Run Samsung Drive Manager“ (Paleisti „Samsung Drive Manager“) ir spustelėkite [OK] (Gerai)

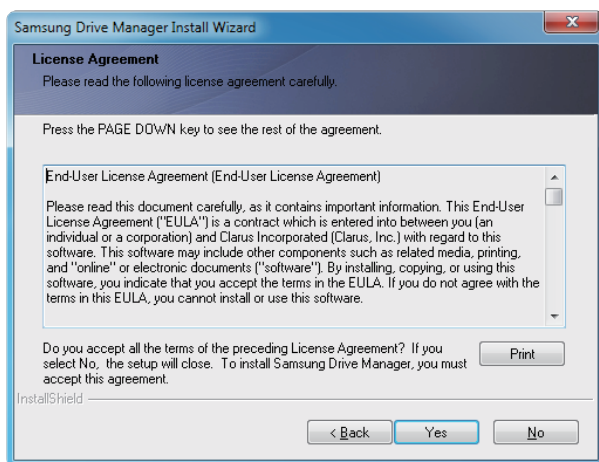


3. Pasirinkite kalbą, kuria norite atlikti diegimą

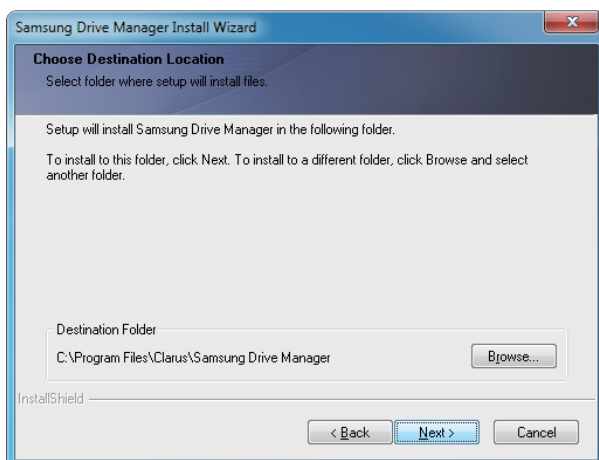


4. Kai paruošimo procesas baigiamas, bus įjungtas „InstallShield Wizard“ pasveikinimo dialogas.

5. Spustelėkite „Next“ (Toliau).



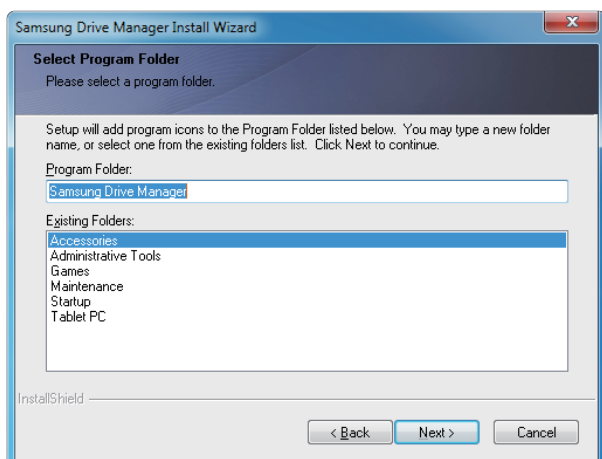
6. Dialoge bus rodoma galutinio naudotojo licencijos sutartis. Atidžiai perskaitykite sutartį. Pasirinkite „Yes“ (Taip).



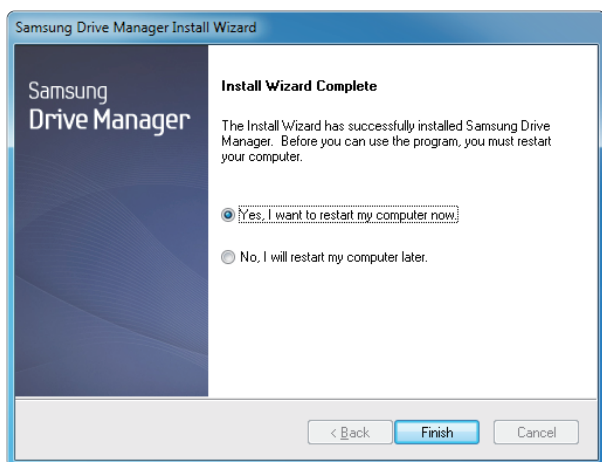
7. „Samsung Drive Manager“ rodomas diegimo aplanko pasirinkimo ekranas.

8. Nustatykite diegimo aplanką ir spustelėkite „Next“ (Toliau)





9. Programos aplanko pasirinkimo ekrane nustatykite programos aplanką, kuriame registruoti „Samsung Drive Manager“ piktogramas ir spustelėkite „Next“ (Toliau).



10. Įdiegus programą, jūsų kompiuteris gali būti paleistas iš naujo.

11. Patvirtinkite sistemos paleidimą iš naujo (jei norite) ir spustelėkite „Done“ (Atlikta).

**!** Paraginti paleiskite kompiuterį iš naujo, kad užtikrintumėte normalų „Samsung Drive Manager“ vykdymą.

## „Samsung Drive Manager“ naudojimas

Pasirinkite „Start“ (Pradėti) („Windows“ pradžios meniu) → „All Programs“ (Visos programos) → „Samsung“ → „Samsung Drive Manager“ → „Samsung Drive Manager“.

Kai programa yra vykdoma, rodomas toliau pateikiamas langas.



[„Samsung Drive Manager“ ekranas]

Pagrindinis „Samsung Drive Manager“ langas apima disko informaciją, saugaus aparatinės įrangos pašalinimo mygtuką, saugaus kietojo disko atrakinimo mygtuką, programos vykdymo mygtuką ir įrankių mygtukus.



[Saugaus pašalinimo mygtukas]

Norėdami pašalinti savo kietąjį diską, spustelėkite „Safely Remove Hardware“ (Saugiai pašalinti programinę įrangą).



Kai kurie modeliai šios funkcijos nepalaiko. Tada atrakinimo mygtukas būna blankios spalvos.

Kai naudojant „Samsung AutoBackup“ reguliariai kuriama atsarginė šaltinių kopija, jų pilna atsarginė kopija sukuriama tik pradinio atsarginio kopijavimo metu, o vėliau dėl jūsų patogumo atliekamas realiojo laiko atsarginis kopijavimas (tik atsarginės kopijos duomenų stebėjimas, ar duomenys nebuvo pakeisti).

„Samsung SecretZone™“ yra asmeninės informacijos apsaugos sprendimas, leidžiantis sukurti ir naudoti užkoduotą diską jūsų „Samsung“ išoriniame kietajame diske.

Naudodami „Samsung SecretZone™“ galite saugiai ir patogiai apsaugoti svarbius, konfidencialius ir asmeninius duomenis.



Ši funkcija yra nesuderinama su išoriniu kietuoju disku, nepalaikančiu maitinimo nustatymų.

Daugiau informacijos žr. su gaminiu pateiktame „Samsung Drive Manager“ naudotojo vadove.

„Samsung Drive Manager“ naudotojo vadovą taip pat galima atsisiųsti „Samsung“ internetinėje svetainėje.

# Gedimų lokalizavimas

- Patikrinkite USB laido jungtį.
- Patikrinkite LED lemputę išoriniame kietajame diske.
- Patikrinkite D3 Station išorinio kietojo disko maitinimą.
  - Tiksintis garsas reiškia nepakankamą maitinimą.
- Jei disko neatpažįsta, pabandykite prijungti jį prie kito USB prievado.

## DUK

### 1 kl. Failų perdavimas užtrunka per ilgai.

#### 1 ats.- USB 3.0

Jei norite naudoti „Kietasis diskas“ didžiausiu greičiu, jums reikia kompiuterio arba pagrindinio kompiuterio kortelės, kuri palaiko USB 3.0 sąsają ir USB 3.0 laidą.

### 2 kl. Faktinė D3 Station išorinio kietojo disko atminties talpa skiriasi nuo pakuotėje nurodytos talpos.

**2 ats.** Diske naudojamos failų sistemos tipas, disko suskaidymas, operacinės sistemos tipas ir įvairūs kiti veiksniai gali turėti įtakos jūsų kompiuteryje nurodomai faktinei talpai.

(1 MB = 1000.000 bitų / 1 GB = 1000.000.000 bitų / 1 TB = 1000.000.000.000 bitų.)

### 3 kl. Prijungiu savo D3 Station išorinį kietąjį diską ir, regis, kompiuteris jį atpažįsta, tačiau diskas nerodomas „Windows Explorer“.

**3 ats.** Pagal numatytuosius nustatymus D3 Station išorinis kietasis diskas yra suformatuotas į NTFS ir veiks įprastai, kai prijungsite prie savo kompiuterio. Tačiau jei ištrinamas skaidinys arba failų sistema pakeičiama į tokia, kurios neatpažįsta „Windows“, diskas nebus rodomas „Windows Explorer“. Pabandykite suformatuoti į FAT32 arba NTFS.

(Dėmesio: formatuojant bus ištrinti visi diske esantys duomenys.)

### 4 kl. Naudoju „Windows XP“ ir negaliu suformatuoti disko į FAT32.

**4 ats.** „Windows“ operacinės sistemos, sukurtos po „Windows NT“ turi ribotas FAT32 formatavimo į 32 GB galimybes. Todėl jei norite suformatuoti savo D3 Station išorinį kietąjį diską į FAT32, jums reikės atsisiųsti formatavimo programą iš mūsų internetinės svetainės.

(Dėmesio: formatuojant bus ištrinti visi diske esantys duomenys. Rekomenduojame prieš tęsiant padaryti atsarginę savo duomenų kopiją.)

### 5 kl. Mano kompiuteris tinkamai nepasileidžia.

**5 ats.** Jei paleidžiate savo sistemą prijungę D3 Station išorinį kietąjį diską prie kompiuterio, gali būti, kad jūsų sistemos BIOS bando paleisti operacinę sistemą iš išorinio kietojo disko.

Pakeiskite BIOS operacinės sistemos paleidimo seką arba atjunkite išorinį kietąjį diską ir pabandykite dar kartą.

### 6 kl. Naudoju „Mac“ ir negaliu nukopijuoti failų.

**6 ats.** Jei diskas buvo suformatuotas į NTFS, diske laikomus duomenis gali nuskaityti tik „Mac“ sistemos. Norėdami naudoti diską „Mac OS X“ operacinėse sistemose, naudokite „Samsung NTFS 3G“ tvarkyklę arba iš naujo suformatuokite savo diską.

NTFS už „Mac“ tvarkyklė: apie tai skaitykite 10 psl.

Performatavimas: apie tai skaitykite 20 psl.

# Priedas

**!** **PERSPĖJIMAS** - SKAIDANT IR FORMATUOJANT JŪSŲ DISKĄ BUS VISAM LAIKUI IŠTRINAMI VISI JAME ESANTYS DUOMENYS. NEBANDYKITE TO DARYTI, NEBENT TURITE VISŲ SAVO FAILŲ ATSARGINĘ KOPIJĄ, PATIKRINOTE JŲ PATIKIMUMĄ IR NUSKAITOMUMĄ.

## Skaidymas ir failų sistemos tipo keitimas

Jūsų D3 Station išorinį kietąjį diską galima suskaidyti ir pakeisti failų sistemos tipą.

- Performatuoti į FAT32
- Performatuoti į NTFS
- Formatuoti operacinėje sistemoje „Macintosh“

## Performatuoti į FAT32

- Performatuokite savo išorinį kietąjį diską kaip FAT32 naudodami „Samsung“ formataavimo programą arba „Samsung Drive Manager“.
- „Samsung“ formataavimo programa: prisijunkite prie [samsunghdd.seagate.com](http://samsunghdd.seagate.com)
- „Samsung Drive Manager“: žr. 17 psl.

## Performatuoti į NTFS

Toliau aprašomas formataavimas į NTFS operacinėje sistemoje „Windows XP“:

- Prijunkite savo D3 Station išorinį kietąjį diską prie kompiuterio.
- Apatiniame kairiajame ekrano kampe spustelėkite „Start“ (Pradėti).
- Spustelėkite dešinįjį pelės klavišą ant „My Computer“ (Mano kompiuteris) ir tada pasirinkite „Manage“ (Valdyti).
- Įrankyje „Computer Management“ (Kompiuterio valdymas) pasirinkite „Disk Management“ (Disko valdymas).
- Spustelėkite dešinįjį pelės klavišą ant disko, kurį norite suformatuoti, ir tada pasirinkite „Delete Partition“ (Ištrinti skaidinį).
- Kai disko skaidinys ištrinamas, spustelėkite dešinįjį pelės klavišą ant disko, kurį norite suformatuoti, tada pasirinkite „New Partition“, kaip pavaizduota toliau esančioje schemeje.
- Vedlyje „Create partition Wizard“ pasirinkite „Primary Partition“ (Pagrindinis skaidinys) ir įveskite norimą skaidinio dydį.
- Meniu „File System“ failų sistema pasirinkite „NTFS“ ir suformatuokite.

## Formatuoti operacinėje sistemoje „Macintosh“

Toliau aprašomas formataavimas operacinėje sistemoje „Mac OS X“:

- Paleiskite „Mac OS X“ operacinės sistemos įrankį „Disk Utility“ (Disko programa).
- Darbalaukyje atidarykite pagrindinį disko aplanką. Atidarykite aplanką „Applications“ (Programos), o tada aplanką „Utilities“ (Paslaugų programos).
- Pasirinkite failą „Disk Utility“ (Disko paslaugų programa).
- Pasirinkite diską, kurį norite performatuoti.
- Pasirinkite meniu „Erase“ (Ištrinti).
- Meniu „Volume format“ (Apimties formatas) pasirinkite „Mac OS Extended (Journaled)“ („Mac OS išplėstas (žurnalinis)“) ir tada spustelėkite mygtuką „Erase“ (Ištrinti).
- Pasibaigus formataavimui, diskas pasirodys jūsų darbalaukyje.

## Gaminio sertifikatai

CE (Europos Sąjunga / Bendrija)

FCC (Federalinė komunikacijų komisija)

C-TICK

BSMI (Standartų, metrologijos ir patikrinimų biuras)

NRTL

CB

UL



Ši ant gaminio, jo priedų ar literatūroje aptinkama žyma nurodo, kad pasibaigus tarnavimo laikui, rekomenduojama neutilizuoti gaminio ir elektroninių jo priedų (pvz., kroviklio, ausinių, USB laido) kartu su kitomis buitinėmis atliekomis. Siekdami apsaugoti aplinką ir žmonių sveikatą nuo galimos nekontroliuojamo atliekų utilizavimo keliamos žalos ir skatinti antrinių žaliavų panaudojimą aplinkai tausoti, atskirkite jas nuo kitų rūšių atliekų ir atiduokite perdirbti.

Dėl informacijos, kur ir kaip pristatyti šį gaminį, kad jis būtų perdirbtas tausojant aplinką, būtinai vartotojai turėtų kreiptis į parduotuvę, kurioje jį įsigijo, arba į vietos valdžios įstaigą.

Verslo vartotojai turėtų kreiptis į savo tiekėją ir peržiūrėti pirkimo sutarties sąlygas. Šio gaminio ir elektroninių jo priedų negalima išmesti kartu su kitomis utilizuotinomis komercinėmis atliekomis.

## FCC

	<p><b>PERSPĖJIMAS:</b> Pakeitimai ar modifikacijos, aiškiai nepatvirtintos už suderinamumą atsakingos šalies, gali atimti iš naudotojo įgaliojimą eksploatuoti įrangą.</p>
<p><b>B klasė</b></p>	<p><b>Pastaba:</b> Ši įranga buvo patikrinta ir nustatyta, kad atitinka B klasės skaitmeninių įrenginių apribojimus pagal FCC taisyklių 15 dalį. Šie apribojimai skirti suteikti pagrįstą apsaugą nuo kenksmingų trikdžių namų įrangoje. Ši įranga generuoja, naudoja ir gali skleisti radijo dažnio energiją ir, jei nesumontuojama ir naudojama pagal instrukciją, gali sukelti kenksmingus trukdžius radijo komunikacijoms. Jeigu ši įranga neigiamai veikia radijo ir televizijos laidų priėmimo kokybę (tai galima nustatyti įjungiant ir išjungiant įrangą), vartotojui rekomenduojama vienu ar keliais toliau išvardytų būdų bandyti pašalinti trukdžius.</p> <ul style="list-style-type: none"> <li>- Nukreipkite arba pakeiskite priimančios antenos vietą.</li> <li>- Padidinti atstumą tarp įrangos ir imtuvo.</li> <li>- Įrenginį įjunkite į kitokį kištukinį lizdą, o ne tokį, į kurį įjungtas imtuvas.</li> <li>- Pasikonsultuoti su prekybininku arba patyrusiu radijo / televizijos techniku.</li> </ul>

Visos teisės saugomos. „Seagate“ yra „Seagate Technology LLC“ arba vienos iš jos dukterinių įmonių Jungtinėse Valstijose ir / ar kitose šalyse prekės ženklas arba registruotasis prekės ženklas. „Samsung“ ir „Samsung“ logotipas yra „Samsung Electronics Co., Ltd.“ prekių ženklai. Visi kiti prekių ženklai ir registruotieji prekių ženklai yra atitinkamų jų savininkų nuosavybė. Kai kalbama apie disko talpą, vienas gigabaitas, arba GB, yra lygus vienam milijardui baitų ir vienam terabaitui, o TB yra lygus vienam tūkstančiui milijardų baitų. Jūsų kompiuterio operacinė sistema gali naudoti skirtingus matavimo standartus ir nurodyti žemesnę talpą. Be to, dalis nurodytosios talpos yra naudojama formatavimui ir kitoms funkcijoms ir nebus galima duomenų saugojimui. Įvairių programų kiekybinio naudojimo pavyzdžiai yra naudojami tik iliustraciniais tikslais. Faktiniai kiekiai skiriasi atsižvelgiant į įvairius veiksnius, tokius kaip failo dydis, formatas, savybės ir programos programinė įranga. Aparatinės arba programinės įrangos, kurioje taikoma šifruotė, eksportavimą arba pakartotinį eksportavimą gali reguliuoti JAV Komercijos departamentas, Pramonės ir saugumo biuras (daugiau informacijos žr. [www.bis.doc.gov](http://www.bis.doc.gov)), taip pat gali būti kontroliuojamas jos importas ir naudojimas už JAV ribų. Faktiniai duomenų greičiai gali skirtis atsižvelgiant į operacinę aplinką ir kitus veiksnius. „Seagate“ pasilieka teisę keisti gaminių pasiūlymus ar specifikacijas be išankstinio pranešimo.

Seagate Technology LLC, 10200 S. De Anza Blvd, Cupertino, CA 95014 U.S.A.  
Seagate Technology International, Koolhovenlaan 1, 1119 NB Schiphol-Rijk, The Netherlands